

CINÉMARSEILLE

Visions d'une ville

Marché de maîtrise d'œuvre
Préprogramme scénographique

Document à usage professionnel uniquement.

L'iconographie proposée dans ce document est indicative des œuvres qui seront présentées dans l'exposition. L'utilisation des visuels est soumise à l'accord des ayants-droit et aux réponses des prêteurs sollicités pour les prêts d'œuvres.

Exposition produite par

LA
CINEMATHEQUE
FRANÇAISE

Commissariat :

Frédéric Bonnaud, directeur général

Hannah Froidevaux, responsable de production

Dates de l'exposition :

Mercredi 24 mars 2027 > dimanche 12 septembre 2027

Lieu de l'exposition :

La Cinémathèque française à Marseille

50, chemin de la Madrague Ville

13015 Marseille

Surface d'exposition :

400m²



Marseille au cinéma, c'est un corpus évident de plus de cent films de fiction et autant de documentaires.

Marseille au cinéma, cela commence dès 1896, avec les premières vues Lumière du Vieux-Port et la première projection publique et payante sur la Cannebière.

Marseille au cinéma, ça continue dans les années 1920 tant la ville passionne des cinéastes-artistes avides d'expériences formelles : Louis Delluc (*Fièvre*), Jean Epstein (*Cœur fidèle*), Alberto Cavalcanti (*En rade*), Laszlo Moholy-Nagy (*Marseille Vieux-Port*). Sans oublier, au temps du Parlant cette fois, *Justin de Marseille* de Maurice Tourneur...

Marseille au cinéma, c'est avant tout un cinéaste de génie, Marcel Pagnol, qui imagine des personnages très marseillais ; autant de « figures » (Marius, Fanny, César...) qui connaîtront un destin universel et immortel, et dont les rêves paraissent émaner de la topographie de la ville, tel Marius qui rêve de prendre le Vieux-Port « *dans sa longueur et plus dans sa largeur* ».

Pagnol trouvera de dignes héritiers en René Allio ou Robert Guédiguian, sans oublier le méconnu Paul Carpita (*Le Rendez-vous des quais*) ou les très contemporains Cédric Jimenez ou Hafsia Herzi (née à Manosque, pas loin).

Mais pas besoin d'être né à Marseille pour avoir envie de capturer le bouillonnement incessant d'une ville tournée vers le grand large, à la fois porte de l'Orient et port d'accueil pour tout le bassin méditerranéen, ville frondeuse qui prend un malin plaisir à cultiver sa différence avec la capitale et se défie de toute tentative de normalisation exagérée, comme en témoigne par exemple, sur le versant populaire du cinéma, la série des *Taxi*.

Comme Paris, mais peut-être encore plus qu'elle, de manière plus ouvertement éclatée, Marseille est une ville multiple, une agglomération de quartiers et de villages, une terre de contrastes dont aime s'emparer le cinéma, toujours avide de nouveaux territoires. C'est ainsi que la tranquille Estaque a été magnifiée pour l'éternité par Robert Guédiguian...

Marseille est un incroyable réservoir de fictions, pas toujours criminelles, même si le film policier se taille la part du lion, avec le début d'*À bout de souffle* sur le Vieux-Port et la fidélité de Jean-Pierre Melville à sa ville de Résistance.

De William Friedkin (*French Connection*, immense succès, et sa suite tournée par John Frankenheimer) à *Stillwater* (2021, avec Matt Damon et Camille Cottin), en passant par l'Allemande Angela Schanelec (*Marseille*) ou son compatriote Christian Petzold (*Transit*), de nombreux cinéastes étrangers ont posé leur regard sur une ville à la fois ouverte et irréductiblement mystérieuse, qui ne se donne pas au premier regard et mérite qu'on l'arpente caméra à la main.

Notre exposition se veut le reflet de toutes ces Marseille(s) qu'a dévoilées le cinéma : elle adoptera donc un parcours thématique et volontiers ludique, afin de proposer une véritable redécouverte de la diversité de la ville vue par cinéma.



SYNOPSIS DÉTAILLÉ

Parties et sous-parties, principes scénographiques et audiovisuels envisagés

INTRODUCTION

Avant d'entrer dans l'exposition (après le titre/avant le texte d'introduction), le visiteur traverse un grand rideau à lanières avec une projection d'extraits issus du cinéma muet.

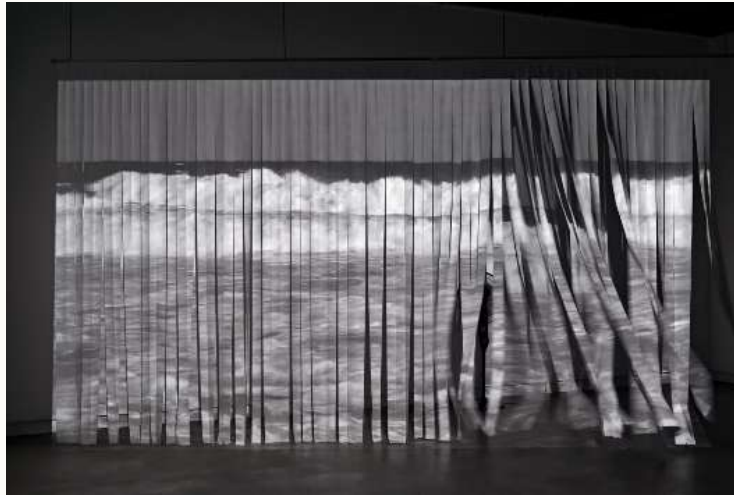
La ville est immortalisée très tôt par des plaques de lanternes magiques ou des photographies, qui seront montrées dans ce premier espace introductif qui pose la ville comme un berceau du cinéma (Lumière), un lieu particulièrement riche en salles de projection et le lieu d'innovations comme le camion acoustique de Marcel Pagnol.

Œuvres présentées

Plaques de lanternes magiques, premiers appareils marseillais, matériel publicitaire, tickets de cinéma, photos et archives sur les premiers tournages et le bouclage des rues, la recherche de figurants...

Audiovisuels

AV00 : *Marseille, dans les yeux du muet* (🎬 🎧 00:02:00)



MARSEILLE, LA BELLE

1.1 La forme d'une ville

1.2 Marseille(s)

Cette première partie de l'exposition est sans doute la plus dense – présentée dans une salle à part, elle fait rencontrer visiteur et ville dans une proposition non chronologique, qui mêlera volontairement genres, styles et époques.

Une grande carte de la ville couvre les murs et peut déborder sur les sols et les plafonds. Stylisée, elle fait apparaître les différents quartiers de la ville et ses alentours (îles). Sur chaque « point d'intérêt », une photo contemporaine du quartier et plusieurs photogrammes issus d'époques et de genres différents permettent de voir la diversité des représentations de la ville au cinéma, à la fois quant à l'étendue des zones représentées, et l'immensité du corpus concerné.

Sur la carte, quelques maquettes de véhicules emblématiques seront présentées sous petites vitrines, comme si on les voyait se déplacer dans les quartiers de la ville depuis le ciel :

- Le camion son de Marcel Pagnol
- Le taxi de *Taxi*
- La voiture truffée d'héroïne de *French Connection*

Au plafond, des petits bateaux en origami pendent en référence aux bateaux accrochés dans l'église Notre Dame de La Garde, comme si le plafond était la continuité de la carte et représentait l'étendue de la mer.

Œuvres présentées

Archives et matériel (en particulier sonore) sur le projet d'Hollywood provençal de Pagnol (Buzine), photogrammes, maquettes, photos de tournage dévoilant les lieux (cafés et noms de cafés apparents, monuments, quartiers, rues de Marseille, calanques, alentours...)

Audiovisuels

AV01 : *Marseille(s) au cinéma* (🎬 🔊 00:04:00)



MARSEILLE, LA REBELLE

2.1 Marseille en luttres

2.2 Utopies du quotidien



Marseille et ses habitants se définissent par bien des aspects par une sorte de lutte perpétuelle : Marseille contre Paris, Marseille contre Lyon, Marseille contre le reste du monde, et parfois même Marseille contre Marseille tant chaque quartier porte une identité propre et marquée et tant les diasporas y sont nombreuses. Du fait de sa proximité avec la mer, c'est aussi un lieu de fuite, de refuge et de passage idéal.

Marseille incarne donc par bien des aspects une ville particulièrement politique et engagée, marquée par des cinéastes comme Jean-Pierre Melville comme une ville de résistance, ou Robert Guédiguian comme une ville du vivre-ensemble et de la cohésion sociale.

Cette seconde partie de l'exposition pourra être incarnée par une présentation type accumulation d'affichage public, superposition de photos, d'affiches reproduites, avec une ou deux affiches grand format par-dessus des reproductions en dos bleu. Des objets du quotidien pourront également incarner la mixité sociale en reprenant des emblèmes locaux comme le pastis, l'huile d'olive, le savon de Marseille, la bouillabaisse, la pétanque... souvent illustrés à l'écran.

Œuvres présentées

Photos de repérages et de tournage, affiches, reprise de slogans vus dans les films, archives (actualités Marseille/concordance entre événements décrits et actualité), objets 3D (maquettes, accessoires du quotidien, ...)

Audiovisuels

AV02 : *Marseille engagée* (📺🔊 00:02:30)

AV03 : Robert Guédiguian (📺🔊 00:03:30)

MARSEILLE, FICTIONS ET PERSONNAGES

3.1 Caïds et mauvais garçons

3.2 Héros immortels

3.3 Filles perdues, femmes fortes

Marseille, c'est aussi et surtout tous ces personnages qui la composent – parfois de véritables stéréotypes, ils incarnent une ville joyeuse, insoumise et vivante, parmi tant d'autres choses.

C'est aussi le polar, particulièrement exploité dans les représentations de la ville, qui a forgé une partie de l'imaginaire collectif de la métropole et des personnages qui l'habitent. *French Connection* ou *Borsalino* ont posé les jalons d'une Marseille « Noire » aujourd'hui totalement assimilée comme faisant partie de l'identité de la ville.

Des focus seront proposés pour plusieurs personnages emblématiques comme Fernandel ou Edmond Dantès. La présentation de costumes (1 à 3) est à l'étude et pourra être intégrée à des dioramas de petite échelle (type vitrine de magasin) reprenant certains éléments emblématiques de la ville (représentation du Vieux-Port, d'une barque, du château d'If, de la devanture du bar de la Marine...) Ces trois sous-parties pourront se répondre dans une présentation scénique les mettant au même niveau, sans ordre contraint.

Œuvres présentées

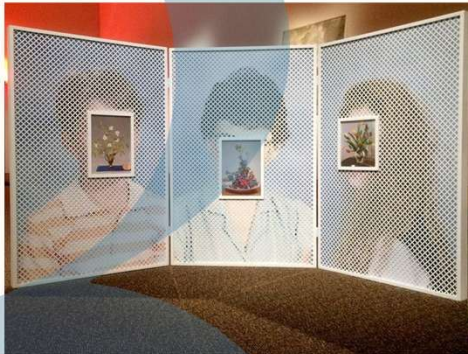
Affiches, dessins (maquettes de costumes, décors), coupures de presse sur les tournages (blocage des rues pour tournages par ex), costumes (comte de Monte Cristo, Yves Montand, Fernandel), photos de tournage, matériel publicitaire

Audiovisuels

AV04 : *Marseille polar* (🎬🔊 00:02:30)

AV05 : *Fernandel* (🎬🔊 00:02:00)

AV06 : *Marseillaises* (🎬🔊 00:03:00)



MARSEILLE, VILLE OUVERTE

4.1 Ailleurs, accueil

4.2 Partir, revenir

Le port, la proximité de la ville avec le Maghreb, mais aussi son aspect multiculturel qui réunit diasporas italienne, portugaise, arménienne, maghrébine, fait de Marseille une ville particulièrement colorée, mixte et diversifiée.

Cette dernière partie de l'exposition pourra incarner le vertige de l'ailleurs incarné par la ville, à la fois dans le départ et l'arrivée : Marius absorbé par les voiles qu'il aperçoit sur le port, la ville qui défile à l'arrivée par le train, l'Afrique du Nord proche, physiquement séparée de la ville par une simple étendue d'eau, culturellement mêlée à son ambiance, ses quartiers, ses traditions.

On retrouvera aussi dans cette partie deux maquettes de 3 places pour le 26 (Jacques Demy), qui pourront prendre une place centrale et dont le grand format (1m de large) sera à prendre en compte dans la proposition scénographique.

Œuvres présentées

Affiches faisant figurer mer, bateau, arrivée, scripts, photogrammes, matériel publicitaire, maquettes

Audiovisuels

AV07 : Le départ, le retour (🎬 🔊 00:02:30)



CONCLUSION

L'espace final de l'exposition s'attardera sur la jeune création du territoire Marseillais : documentaires, clips, jeunes réalisateurs et archives amateur seront présentés sur un grand écran final. Les visiteurs pourront s'affaler dans un espace confortable pour voir un état des lieux de la production marseillaise contemporaine.

Cet espace permettra une consultation confortable et invitant à rester dans l'espace, avec une grande projection centrale. Il devra également permettre de conserver des assises propres et faciles à ranger/qui ne bougeront pas d'un espace à l'autre de l'exposition.

Œuvres présentées

Audiovisuels

AV08 : *Marseille bébé* (🎬 🔊 00:15:00)



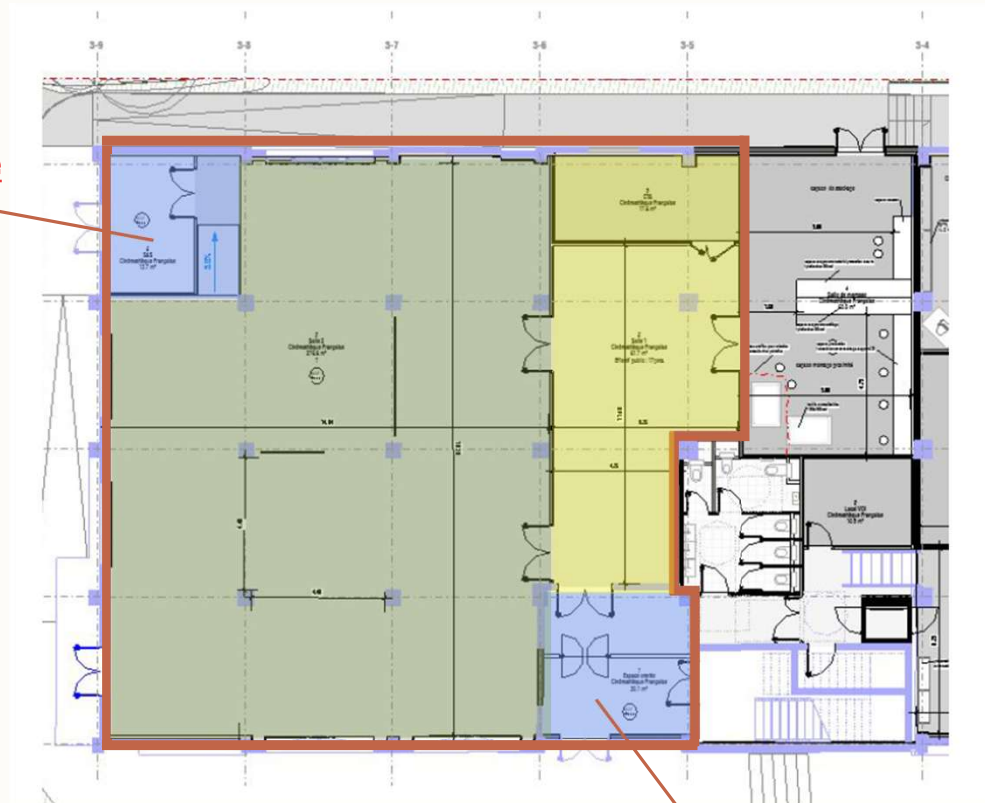


SCÉNOGRAPHIE

Spécificités des espaces et indications pour l'esquisse

PLAN PROVISOIRE DES ESPACES

Sortie



Entrée

Espaces d'exposition

L'espace d'exposition est encore en cours de construction et peut connaître des évolutions au cours des phases d'esquisse et de la phase APS.

Les fenêtres en bordure d'espace seront occultées pour permettre une gestion facilitée de l'éclairage dans les salles d'exposition.

L'espace alloué représente un peu moins de 400m² et se décompose en deux sas et deux salles :

SAS 1 (en **bleu** sur le plan) : Entrée de l'exposition, avec tourniquet de vérification des billets

Salle 1 (en **jaune** sur le plan) : Long couloir d'exposition avec deux portes coupe-feu menant à la salle 2

Salle 2 (en **vert** sur le plan) : Zone principale d'exposition, avec colonnes dans tous l'espace, avec une distance d'environ 2m entre chaque.

SAS 2 (en **bleu** sur le plan) : Sortie de l'exposition, avec zone tampon (rampe de sortie et double porte pour conservation de température)

La circulation pourra se faire dans plusieurs sens différents, selon les préconisations du scénographe retenu, mais l'entrée et la sortie de l'espace devront être respectés selon les indications ci-dessus.

Accessibilité et circulation

La scénographie devra éviter les couloirs et les zones de mélange de flux de visiteurs, et proposer une signalétique accessible aux PSH/PMR.

200 à 250 œuvres seront présentées au sein du parcours (hors audiovisuels).

9 audiovisuels ponctueront le parcours de l'exposition : ils seront diffusés alternativement sous la forme de projections ou d'écrans :

- AV00 : *Marseille, dans les yeux du muet* (🎧 🔊 00:02:00)
- AV01 : *Marseille(s) au cinéma* (🎧 🔊 00:04:00)
- AV02 : *Marseille engagée* (🎧 🔊 00:02:30)
- AV03 : *Robert Guédiguian* (🎧 🔊 00:03:30)
- AV04 : *Marseille polar* (🎧 🔊 00:02:30)
- AV05 : *Fernandel* (🎧 🔊 00:02:00)
- AV06 : *Marseillaises* (🎧 🔊 00:03:00)
- AV07 : *Le départ, le retour* (🎧 🔊 00:02:30)
- AV08 : *Marseille bébé* (🎧 🔊 00:15:00)

L'utilisation d'écouteurs est préférable au maximum afin de gérer la pollution sonore au sein de l'exposition. De premières préconisations ont été faites pour chaque audiovisuel (écran/vidéoprojecteur ou casque/son ouvert). Ces principes pourront être affinés avec l'équipe projet de la Cinémathèque française.



L'utilisation de rideaux/panneaux acoustiques et de moquettes acoustiques sur les zones de diffusion sonore sont à prendre en compte dès l'esquisse selon les besoins identifiés.

Il est important de penser à l'implantation des boucles audiovisuelles en fonction de leur durée et de leur importance au sein du propos de chaque partie ou sous-partie. Un principe d'assise devra être proposé si possible et nécessaire, et pensé en adéquation avec l'environnement dans lequel se situe la boucle, et tous les éléments qui l'entourent.

Les colonnes qui occupent l'espace pourront ponctuellement être agrémentées d'assises qui pourraient entourer la structure et permettre le réemploi de ces modules d'une exposition à l'autre. Si cette option est enclenchée, les modules devront être faciles à désinstaller pour être déplacés selon les besoins d'expositions ultérieures, de privatisation d'espaces en inter-exposition,...

Coût objectif travaux alloués à l'exposition : 98 000 € TTC
tous lots confondus (agencement, éclairage, signalétique – hors
équipement et installation audiovisuelle et hors cimaises).

L'esquisse tiendra compte de ce coût objectif alloué, et ne
promettra pas des effets qu'il ne serait ensuite pas possible de
mettre en œuvre dans la quantité présentée.

Sont exclus des coûts travaux :

- Les cimaises, car un projet de cimaises modulables est en cours
de production pour les besoins pérennes du lieu d'exposition.
**Ces cimaises seront potentiellement à compléter lors de la
transmission de la composition du parc pérenne en question, en
fonction du projet scénographique du candidat retenu et selon les
besoins identifiés lors du travail sur le projet de l'exposition. Il faudra
toutefois nécessairement prendre en compte les cimaises modulables
mises à disposition, et ce autant que possible.*
- Le soclage et mannequinage des œuvres
- L'encadrement et accrochage des œuvres
- L'achat et l'installation des équipements audiovisuels

Les vitrines construites pour l'exposition devront se prêter au
réemploi pour les projets ultérieurs et être sécurisées/ permettre
des ouvertures/fermetures répétées et aussi simples que possible
pour les équipes en charge de la maintenance.





PLANNING

De la publication de l'AAPC au démontage de l'exposition

Planning de conception

Publication AAPC	29 janvier 2026 > 18 février 2026
Notification candidats retenus	2 mars 2026
Esquisse	3 mars 2026 > 6 avril 2026
Présentation du projet pour scéno retenus	9-10 mars 2026
Oraux esquisses	13 avril 2026
Notification scénographe retenu	27 avril 2026
APS	26 mai 2026
APD	6 juillet 2026
PRO	7 septembre 2026
DCE	14 septembre 2026
Publication DCE	21 septembre 2026

Planning de réalisation	
Prototypes/EXE/1 ^{ère} réunion de chantier	Début janvier 2027
Montage - Installation scénographie	25 janvier > 26 février 2027
Pose signalétique	1 > 5 mars 2027
Accrochage des œuvres	8 > 17 mars 2027
Finalisation - Réglage éclairage	18 > 19 mars 2027
INAUGURATION	22 mars 2027
Exploitation	> 12 septembre 2027
Décrochage des œuvres	13 > 17 septembre 2027
Démontage	20 > 30 septembre 2027



RENDUS ATTENDUS

AAPC

Éléments à remettre pour l'AAPC
(voir avis de marché pour plus de précisions sur les documents listés ci-dessous) :

La lettre de candidature **DC1**

La déclaration du candidat **DC2** contenant :

- Si le candidat est en redressement judiciaire, la copie des jugements
- La description des moyens humains de la société
- Les chiffres d'affaires annuels des trois dernières années
- Une liste de références pour des prestations similaires
- Une note d'intention
- Le cas échéant, les documents de qualifications et certifications
- La preuve d'une assurance pour risques professionnels